

Lau hembygdsförenings cykelutflykt den 21 juli 2015

Paulssons manbyggnad mm

Här på gården där Paulssons nu bor verkade Lars Ahlström, bonde och skolmästare på 1800-talets mitt. Det var han som planterade träden på kyrkogården 1844. Sonen J O Larsson som gifte in sig på Fie Götes part, var en av Masse Klintbergs sagesmän och Masse tog många bilder på J O. Manbyggnaden uppfördes 1901 på en äldre grund, brygghuset från 1880 hörde ihop med den förutvarande manbyggnaden. Gården var ursprungligen en del av Prästgårdens jord. /Foto M Klintberg 1903/



Paulssons ladugård från öster

Här ser vi baksidan på den äldre ladugården byggd 1897. Den högra halvan innehöll fähus den bit som ligger bakom höstacken längst t h står ännu kvar. Den vänstra halvan var lada med tröskhus på framsidan. I bakgrunden syns manbyggnad och flygel. /Foto M K 1916/



Linds byggnader

Detta lilla ställe kom till på 1840-talet och uppfördes på Allmänningens mark. Manbyggnaden är från tillkomsttiden, medan ladugården är från 1900-talets början. Bilden är tagen från baksidan och vi ser att byggnaderna är ganska oförändrade. Halm var ett vanligt taktäckningsmaterial ända in på 1920-talet.



Per Häglunds ställe



Denna lilla gård på Allmänningens mark kom också till omkring 1840. Markerna här gav ringa avkastning, på byggnaderna kan man se att det var fattigt. Men en gårds alla byggnader finns med. Även om den lilla bodlängan t h innehållande grishus, dass mm aldrig har byggts färdig och bara har en hög halm som tak. Ladugården under faltak innehöll fähus i stendelen och lada i buldelen, vilket var mycket vanligt på 1800-talet. I bakgrunden skymtar manbyggnaden och flygeln och th Fribaptistkapellet. /Foto M K 1914/

Per Häglunds manbyggnad

Här bakom rågåkern ses Per Häglunds manbyggnad, en liten parstuga under spåntak, ursprungligen säkert faltak. Flygeln anas, den var i bulteknik och reveterad. Bakom flygeln gick förr Bjärgeskväiar, som utgick från dagens Kluckartäppu och kom fram vid kapellet. Denna vackra lilla gård revs 1921. /Foto M K 1914/



Kerstin Olssons part, hela gården

Denna gårdspart av Bjärges skiftades ut 1870 då man först byggde den agtäckta ladugården på bilden. 1873 uppfördes manbyggnaden och dess omkring förra sekelskiftet. Tröskhuset, som ovanligt nog har brutet tak, kom troligen till på 1880-talet. Flygeln byggdes 1911. T h syns den ursprungliga smedjan, dagens smedja byggdes 1936. /M K 1904/



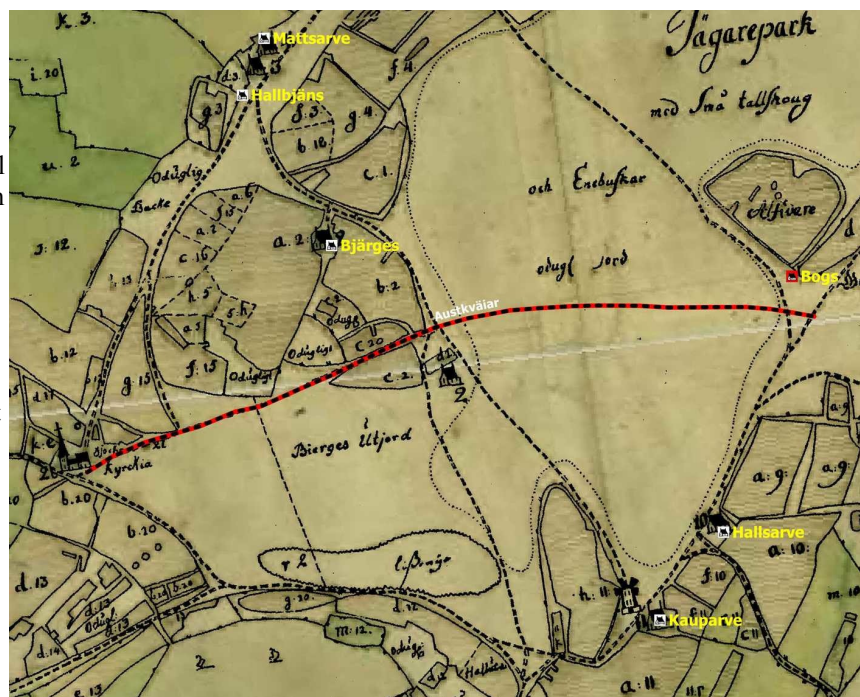
Kerstin Olssons ladugård

Den vackra ladugården brann tragiskt ner 2008. Den var byggd i U-form med bakbygge i etapper från 1870 till 1942 och ramade in gården på ett fantastiskt vis. Här ser vi att ladugården moderniserats med foderloft i trä under halmtak. Tröskhuset har spåntak, liksom troligen längorna för smådjur mm t h och t v. Senare försågs alla tak med pannplåt. /Foto M K 1912/



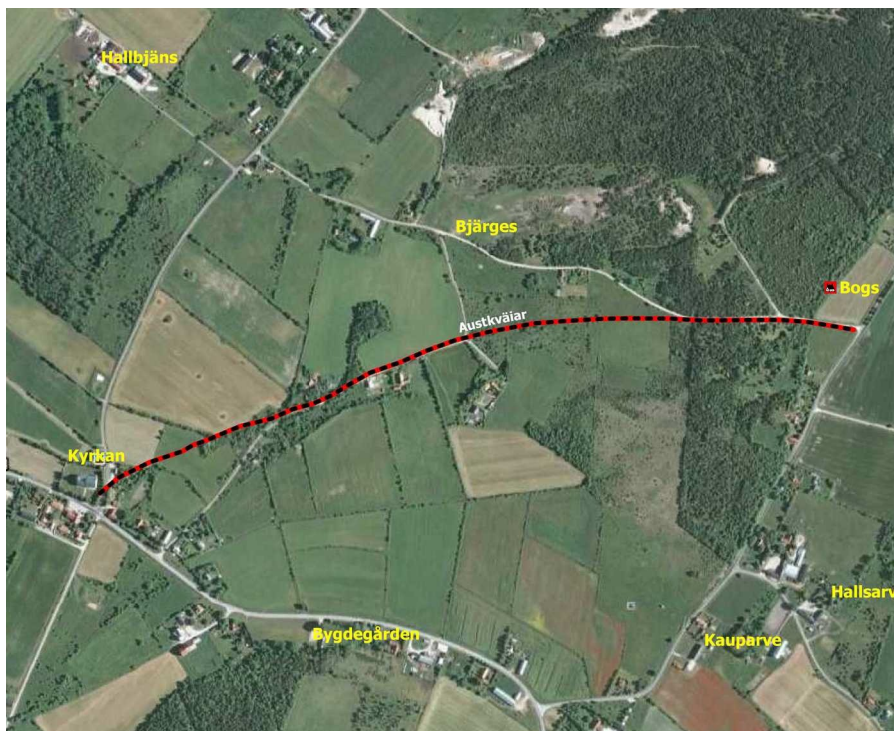
Gamla kartbilden med Austkväiar

På denna bearbetade kartbild från 1701 ser vi en av de storavägarna i Lau, Austkväiar som utgick från kyrkan, gick snett över backarna och ledde till stranden och den viktiga hamnen vid Lausviken. Nordväst om nuvarande Haases part delar Austkväiar åkern med samma namn i två halvor. Den södra halvan utgör idag Kerstin Olssons gårdstomt. Austkväiar fick troligen sitt namn genom att den ledde österut. Den användes fram till 1800-talets andra hälft och ritades ut som väg på skifteskartan. OBS att dagens Bjärgeskväiar från landsvägen inte fanns, inte heller dagens Backväg. /Kartbearbetning Anders Wästlund 1915/



Fotokarta med Austkväiar

Här ser vi Austkväiar inlagd på en fotokarta. Den utgår från kyrkan och kom fram vid dagens fribaptistkapell och följde sedan nuvarande Bjärgeskväiar fram till Haases infart, där den gick in genom hagen och kom sedan fram på dagens Backväg och gick ner på Käldekväiar.



Austkväiar i hagen

Austkväiar kan tydligt följas i beteshagen. Den har passerat små åkertvärar, vilka ha varit inhägnade med bandtunar. Man har börjat lägga grunderna till stentunar, som t h på bilden, men det arbetet blev inte färdigställt. /Foto S Haase 2014/



Tillblads, f.d. Helanders, ställe

Här är ett av de klassiska arbetar/hantverkartorpen i Lau, skomakaren Lars Anderssons ställe tillkommet på 1800-talets andra hälft. 1923 såldes stället till Svenska missionsförbundets avdelning Lau friförsamling och missionshus fram till 1958, då familjen Helander från Falun köpte det som fritidshus. 2014 köptes stället av familjen Tillblad från Stockholm. Här ser vi den högt och öppet liggande bopplatsen från söder. /Foto M K 1915/



Översiktsbild på Backarna med alla ställena



Det här är en av Masses viktigaste bilder! Den visar hur öppet landskapet var förut när det hårdbetades och när allt brännbart togs till vara. Från höger till vänster ser vi: Bjärges Tjernelds ladugård, gaveln på dess manbyggnad, fd arbetartorpet nu Klints ställe, Gumauskas ladugård, deras manbyggnad, fattigstugans ladugård, kyrkan, fattigstugans vedbod, Bjärges Kerstin Olssons manbyggnad, fattigstugan, samt Bjärges Haases part skymtande. Vägen går på Ancyllusvallens krön än idag!

Gumauskas ladugård



Detta ställe kom till på 1840-talet, möjligen som båtsmanstorp, och bestod då bara av manbyggnadens främre del och en liten äldre ladugård. Manbyggnaden försågs med bakbygge i början på 1900-talet och en större ladugård. Den vänstra halvan av ladugården där ägaren Alfred Öberg 51 år står finns inte kvar idag, men resten är intakt. /Foto M K 1915/

Gumauskas manbyggnad

Här ser vi manbyggnadens baksida. Den högra delen som haft tegeltak är den ursprungliga. Det stora bakbygget med kök och rum tillkom på Öbergs tid i början av 1900-talet, farstu-kvisten är lite yngre. OBS potatislandet i förgrunden där det nu är snårskog! /Foto M K 1915/



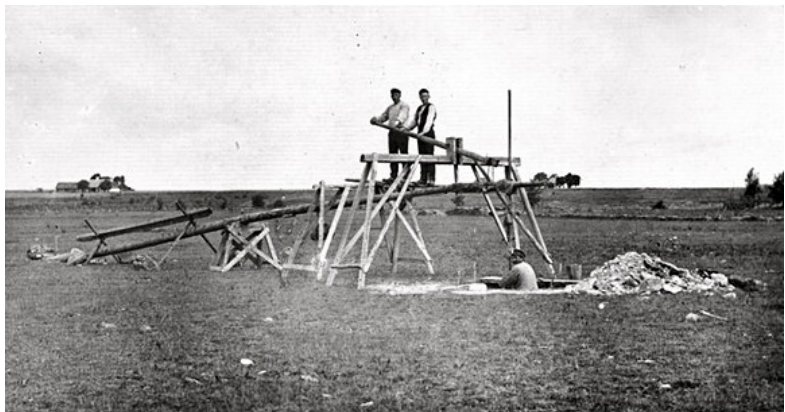
Fattigstugan

Fattigstugan var från början ett arbetartorp byggt omkring 1950. Manbyggnaden var en bulparstuga, senare inpanelad, med köks- och brygghusbakbygge i sten. 6 av de 8 barnen till förste ägaren utvandrade. Lau kommun köpte stället 1912 och använde det under c:a 30 år som fattigstuga. Likt nästan alla fattigstugor revs den, man ville inte bli påminna om de fattiga tiderna. Masse bodde granne med fattigstugan.
/Foto M K 1906/



Brunnsborrning söder om fattigstugan

Med för tiden modern teknik borrar man här brunn söder om fattigstugan på Laus backar. I det nästan helt kala landskapet skymtar vid horisonten t v fattigstugan och t h nuvarande Sonya Lundberg ställe, där Masses vänner "Söderlunds på Backen" bodde.
/Foto M K 1910/



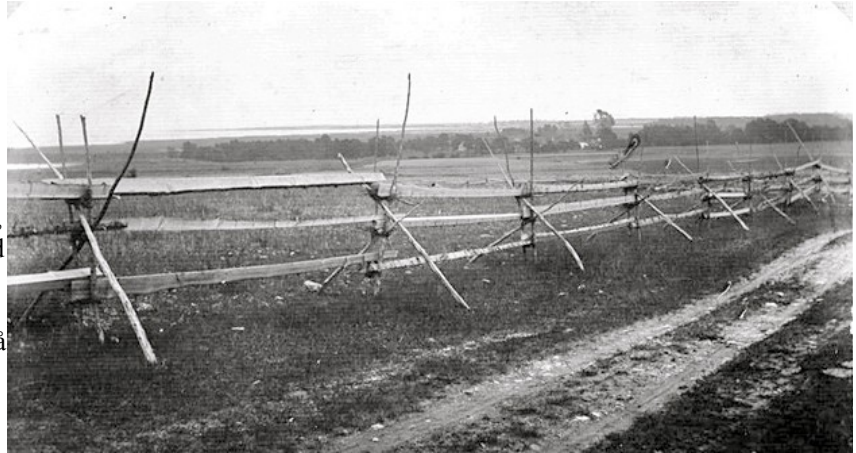
"Vandrarhemmet", Masses fd ställe

Här ses Austkväiar, nuvarande Backvägen, ovanför Bogs backe. Den mäktiga oxeln jämte några popplar (pilar) t h var förr de enda träden här på backarna. Stugan var förr ett arbetartorp under Kauparve, senare Hallsarve. Det köptes 1907 av Masse Klintberg och stugan blev Lau första sommarhus! Här bodde Masse och härifrån gick han runt och fotograferade i både i Lau och När. Torpet är kvar intakt. Dess ladugård användes en period vid mitten av 1900-talet som vandrarhem.
/Foto M K 1915/



Utsikt mot stranden från Backarna

Här har Masse tagit en bild av en räcktun, vilken stod längs med den väg som går från Bogs backe upp till nuvarande Sonya Lundbergs. Den igenvuxna hagen idag var förr en åker, ursprungligen tillhörig Bogs gård, som låg under backen. Smiss gård omgiven av änges-marker skymtar, liksom Smiss vät. Längst t v, Lausviken och Nöiu på När. /Foto M K 1908/

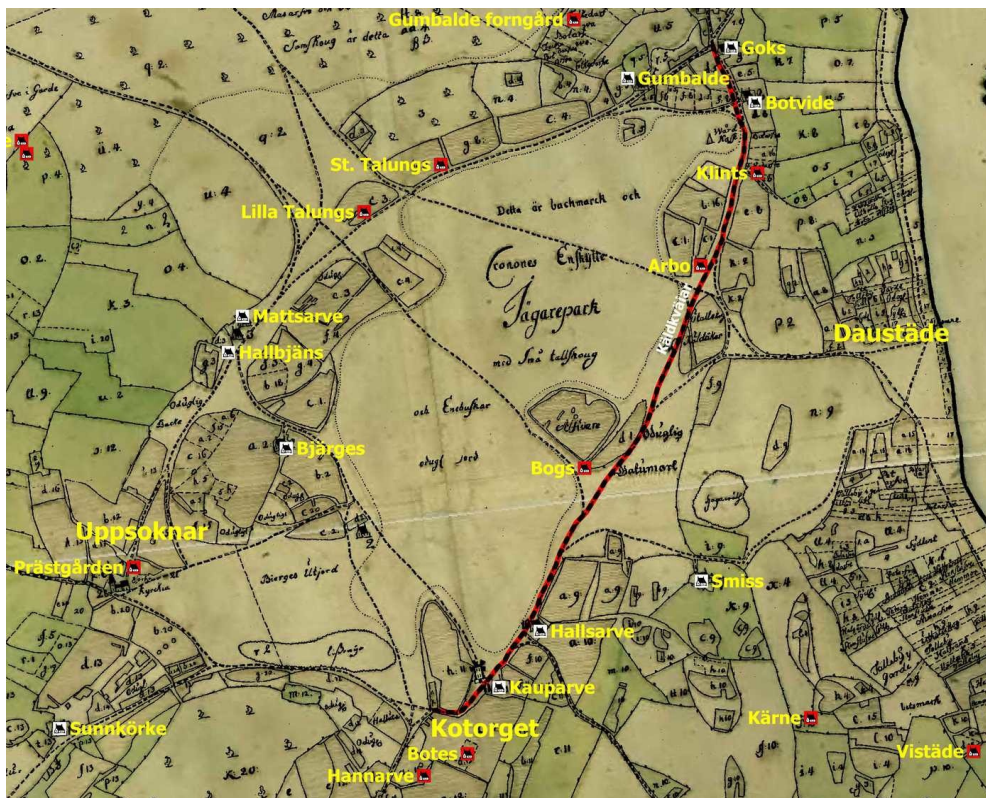


Smiss vät mot Backarna



Bilden är tagen nedanför Smiss vät, idag bevattningsdamm, mot Bogs backe av Laus backar. Dagens åkrar syns mitt i bilden och där bakom något t h skymtar Masses stuga och den runda oxeln utanför. T v skymtar Nybygget. /Foto M K 1908/

Kartan från 1701 visande gårdarna runt backarna och Käldeväiar



På kartan här från 1701 är Käldeväiar längs Laus backars östra sida markerad, liksom alla gårdar, både nuvarande och försvunna. Något nedanför mitten t h ses läget för Bogs gård. Märkligt nog är inte Austkväiar utritade, och inte heller dagens Backväg som kom ner vid Bogs backe. Längre t h ses den oregelbundet runda Smiss vä. Uppe t h ses Dauståde, varifrån den stora vikingatida och tidigmedeltida hamnen sträckte sig ända upp under Botvide. Se hur vägarna leder till Dauståde = mycket viktig plats. /Karta A Wästlund 2015/

Lau Kälðu

Här ser vi hur Lau Kälðu såg ut innan Lau kommun för 130 kronor bekostade bygget av Käldehuset med bassängen. På bilden samlas det utsprande vattnet upp i en urholkad stock, s k haggvann. Rester av haggvannen ligger ännu kvar vid räcket upp till backen. Framför den ses ur upptrampad marken är av djur och människor. Lau Kälðu används än idag flitigt pga sitt goda vatten.
/Foto M K 1917/



Kartan visande Strandvägen

På detta utsnitt från 1701 års karta ser vi hur Strandvägen ursprungligen gick från Nybro vid Närsån följande stranden längs hela Lau socken, för att gå vidare till Alskog och Ljugarn. OBS att Strandvägen också ledde till Dauståde! Här längs Strandvägen låg omfattande slättermarker och i strandkanten tog man vara på all ilandfluten släke (tång), vilken var ett utmärkt gödsel. Lägena för nuvarande och försvunna gårdar är markerade. Kartbearbetning Anders Wästlund 2015.



Höslåtter vid stranden



Höslåtter vid Lausviken under Snausarve. All mark som kunde gen någon foderavkastning slog och betades. Om ett slag med lien åtminstone gav en tugga till ett lamm, ansågs det värt att slå! Att slå med lie var svårt, men en livsnödvändig baskunskap. /Foto M K 1908/

Släkkörning



All ilandfluten släke delades upp omsorgsfullt och kördes upp en liten bit ovanför stranden och lades i högar för att multna ihop, sk döiar. Sedan körde man hem släken med hästar eller oxar som dragare och spred ut den på åkrarna. Här lassar Hallsarve karlar släke. /Foto M K 1913/

Nöigärde med släkdöie i förgrunden



Nöigärde fiskeläge kan ka kommit till omkring 1300 när hamnen vid Lausviken grundade igen. Senare flyttades fiskeplatsen norrut till Snausarbod tills den platsen i sin tur grundade igen och man byggde upp ett nytt fiskeläge vid Tuten nära gränsen till Alskog. Här ses några kvarvarande bodar vid Nöigärde med en släkdöie i förgrunden. Idag finns två bodar kvar, men det var länge sedan någon fiskade här. /Foto M K 1913/

Rövkrok söder om Tuten

Här sparkar man rövkrok vid en paus i slätterarbetet vid stranden. I bakgrunden skymtar två strandbodas vid det nya fiskeläget Tuten. Bodarna ser ut att vara gamla bullbodas. Det fanns tidigare ett fiskeläge ute på ön Skarpholmen och det sägs att några av dessa flyttades till Tuten kring förra sekelskiftet. En sådan bullbod finns ännu kvar vid Tuten. /Foto M K 1914/

